

第1章 助成金申請・採択団体のデータ分析

第1章においては申請団体及び採択団体の分析を行うことにより、あいちモリコロ基金の現状について考察する。

1. 全体の傾向

1) 申請件数・助成件数の推移

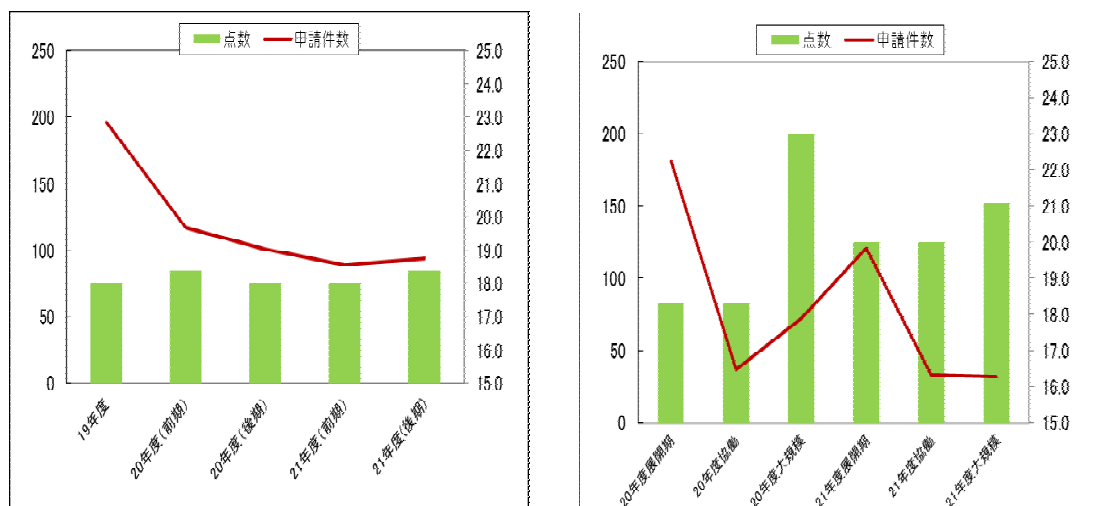
あいちモリコロ基金においては採択件数の目安について、初期活動 50 件（年 2 回実施、計 100 件）、展開期・協働活動 50 件、大規模活動 7-8 件としている。平成 19 年度から 21 年度の応募件数を比較すると件数は減少傾向にあり、採択の倍率については初期活動 2 倍、展開期・協働活動 2-3 倍、大規模 4 倍程度となっている。ただし採択ボーダーラインの点数は当初よりも上がる傾向にある。当初はさまざまな団体が申請をしてくれていたが、徐々に申請者が申請するか否かを選択するようになり、倍率は下がっているものの実質的な競争は厳しくなっていると考えられる。

表1 助成件数の推移

| 区分 | 対象期間 | 活動区分 | 助成額 (上限) | 申請件数 (件) | 助成件数 (件) | 倍率 | 点数(注) |
|--------------|-------------|------|-------------|-------------|-------------|-----|-------|
| 19年度 | H20.1-9 | 初期 | 30万円 | 196 | 109 | 1.8 | 18.0 |
| 20年度 | H20.4-21.3 | 展開期 | 100万円 | 181 | 57 | 3.2 | 18.3 |
| | | 協働 | 100万円 | 37 | 10 | 3.7 | 18.3 |
| | | 大規模 | 500万円 | 72 | 8 | 9.0 | 23.0 |
| 20年度 (前期) | | 初期 | 30万円 | 117 | 51 | 2.3 | 18.4 |
| 20年度 (後期) | H20.10-21.9 | 初期 | 30万円 | 101 | 49 | 2.1 | 18.0 |
| 21年度 | H21.4-22.3 | 展開期 | 100万円 | 121 | 37 | 3.3 | 20.0 |
| | | 協働 | 100万円 | 33 | 11 | 3.0 | 20.0 |
| | | 大規模 | 500万円 | 32 | 8 | 4.0 | 21.1 |
| 21年度 (前期) | | 初期 | 30万円 | 89 | 50 | 1.8 | 18.0 |
| 21年度 (後期) | H21.10-22.9 | 初期 | 30万円 | 94 | 49 | 1.9 | 18.4 |

(注)審査会における評価6項目のうち、「理念継承性」が3.0点以上かつ合計点が上記の点数以上のものを採択

図1 応募件数と採択ボーダーライン点数



2. 初期活動

平成19年度から21年度までの助成対象団体について分析する。

1) 活動分野別応募数・採択数

申請割合においては環境保全分野が最も高く、全体の23.5%を占める結果となった。採択数においても環境保全分野の採択数が全採択数の27.9%を占めている。応募数と愛知県におけるNPO法人認証数を比較してみると、NPO法人認証数のうち7.8%を占める環境保全分野の応募割合が23.5%と高く、NPO法人認証数のうち38.0%を占める保健医療福祉分野の応募割合が17.9%と低いなど、一定の分野に応募が集中していることがわかる。

表2 活動分野別応募数・採択数

| 活動分野 | 応募数 | | 採択数 | | 採択割合 | 愛知県NPO法人認証数 | |
|-----------|-----|--------|-----|--------|--------|----------------|--------|
| | 件数 | 比率 | 件数 | 比率 | | H22.7.30 現在 | 比率 |
| 1環境保全 | 156 | 23.5% | 100 | 27.9% | 64.1% | 104 | 7.8% |
| 2保健医療福祉 | 119 | 17.9% | 60 | 16.8% | 50.4% | 509 | 38.0% |
| 3社会教育 | 26 | 3.9% | 17 | 4.7% | 65.4% | 73 | 5.4% |
| 4文化スポーツ | 68 | 10.2% | 12 | 3.4% | 17.6% | 148 | 11.0% |
| 5まちづくり | 84 | 12.6% | 50 | 14.0% | 59.5% | 113 | 8.4% |
| 6災害救援 | 13 | 2.0% | 11 | 3.1% | 84.6% | 8 | 0.6% |
| 7地域安全 | 16 | 2.4% | 11 | 3.1% | 68.8% | 13 | 1.0% |
| 8国際協力 | 22 | 3.3% | 13 | 3.6% | 59.1% | 48 | 3.6% |
| 9男女共同参画 | 8 | 1.2% | 2 | 0.6% | 25.0% | 14 | 1.0% |
| 10子ども健全育成 | 115 | 17.3% | 66 | 18.4% | 57.4% | 161 | 12.0% |
| 11情報化社会 | 4 | 0.6% | 2 | 0.6% | 50.0% | 17 | 1.3% |
| 12人権擁護平和 | 13 | 2.0% | 7 | 2.0% | 53.8% | 20 | 1.5% |
| 13科学技術振興 | 2 | 0.3% | 1 | 0.3% | 50.0% | 11 | 0.8% |
| 14経済活動活性化 | 1 | 0.2% | 1 | 0.3% | 100.0% | 18 | 1.3% |
| 15職業能力雇用 | 5 | 0.8% | 1 | 0.3% | 20.0% | 40 | 3.0% |
| 16消費者保護 | | 0.0% | | 0.0% | | 15 | 1.1% |
| 17団体助言援助 | 8 | 1.2% | 4 | 1.1% | 50.0% | 28 | 2.1% |
| 記載なし | 5 | 0.8% | | 0.0% | 0.0% | | 0.0% |
| 計 | 665 | 100.0% | 358 | 100.0% | 53.8% | 1340 | 100.0% |

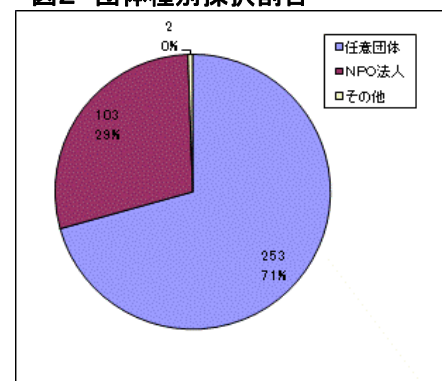
2) 団体種別応募数・採択数

活動開始後3年以内を条件としているため、応募数・採択数とも7割を任意団体が占めている。NPO法人よりも任意団体の方が採択割合が若干高い結果となった。

表3 団体種別応募数・採択数

| 団体種別 | 応募数 | | 採択数 | | 採択割合 |
|-------|-----|--------|-----|--------|-------|
| | 件数 | 比率 | 件数 | 比率 | |
| 任意団体 | 444 | 66.8% | 253 | 70.7% | 57.0% |
| NPO法人 | 206 | 31.0% | 103 | 28.8% | 50.0% |
| その他 | 15 | 2.3% | 2 | 0.6% | 13.3% |
| 計 | 665 | 100.0% | 358 | 100.0% | 53.8% |

図2 団体種別採択割合



3) 地域区分

人口の多い名古屋市が応募数においても4割弱と高い結果となった。応募数と採択数については比例する傾向にあり、採択割合に著しい傾向は見られなかった。

応募数と愛知県におけるNPO法人認証数を比較してみると、尾張(海部)の応募割合が高く、名古屋市の応募数の割合が低い傾向にある。愛知県内ではNPO施策として助成金等制度を設置している市町村が多いが、設けていない市町村もある。市町村等が設置する助成金等の制度の状況と当基金の果たす役割について、検討する必要がある。

表4 地域区分別応募数・採択数

| 地域区分 | 応募数 | | 採択数 | | 採択割合 | 愛知県NPO法人認証数 | |
|--------|-----|--------|-----|--------|-------|----------------|--------|
| | 件数 | 比率 | 件数 | 比率 | | H22.7.30 現在 | 比率 |
| 名古屋市 | 257 | 38.6% | 137 | 38.3% | 53.3% | 610 | 45.5% |
| 尾張(海部) | 213 | 32.0% | 108 | 30.2% | 50.7% | 323 | 24.1% |
| 尾張(知多) | 35 | 5.3% | 23 | 6.4% | 65.7% | 86 | 6.4% |
| 西三河 | 96 | 14.4% | 54 | 15.1% | 56.3% | 206 | 15.4% |
| 東三河 | 59 | 8.9% | 35 | 9.8% | 59.3% | 115 | 8.6% |
| 他県 | 5 | 0.8% | 1 | 0.3% | 20.0% | | 0.0% |
| 計 | 665 | 100.0% | 358 | 100.0% | 53.8% | 1340 | 100.0% |

3. 展開期・協働活動

平成19年度から21年度までの助成対象団体について分析する。

1) 活動分野別応募数・採択数

応募数の比率は環境保全分野が31.9%、子どもの健全育成が15.6%、保健医療福祉が12.5%を占める結果となった。採択数も概ねこれに準じた比率となった。

ただし、採択割合としては情報化社会100%、国際協力53.3%、災害救援45.5%、地域安全42.9%など応募数は少ないが、高い採択割合を占める分野が目立つ。全体の採択率は32.5%であった。

表5 活動分野別応募数・採択数

| 活動分野 | 応募数 | | | | 採択数 | | | | 採択割合 | | |
|-----------|-------|------|-----|--------|-------|------|-----|--------|--------|--------|--------|
| | 展開期活動 | 協働活動 | 合計 | 比率 | 展開期活動 | 協働活動 | 合計 | 比率 | 展開期活動 | 協働活動 | 合計 |
| 1環境保全 | 94 | 39 | 133 | 27.0% | 35 | 16 | 51 | 31.9% | 37.2% | 41.0% | 38.3% |
| 2保健医療福祉 | 70 | 6 | 76 | 15.4% | 18 | 2 | 20 | 12.5% | 25.7% | 33.3% | 26.3% |
| 3社会教育 | 18 | 3 | 21 | 4.3% | 8 | | 8 | 5.0% | 44.4% | | 38.1% |
| 4文化スポーツ | 22 | 3 | 25 | 5.1% | 1 | | 1 | 0.6% | 4.5% | | 4.0% |
| 5まちづくり | 48 | 7 | 55 | 11.2% | 15 | 4 | 19 | 11.9% | 31.3% | 57.1% | 34.5% |
| 6災害救援 | 7 | 4 | 11 | 2.2% | 4 | 1 | 5 | 3.1% | 57.1% | 25.0% | 45.5% |
| 7地域安全 | 7 | | 7 | 1.4% | 3 | | 3 | 1.9% | 42.9% | | 42.9% |
| 8国際協力 | 29 | 1 | 30 | 6.1% | 15 | 1 | 16 | 10.0% | 51.7% | 100.0% | 53.3% |
| 9男女共同参画 | 4 | 2 | 6 | 1.2% | 1 | | 1 | 0.6% | 25.0% | | 16.7% |
| 10子ども健全育成 | 61 | 19 | 80 | 16.3% | 21 | 4 | 25 | 15.6% | 34.4% | 21.1% | 31.3% |
| 11情報化社会 | 1 | | 1 | 0.2% | 1 | | 1 | 0.6% | 100.0% | | 100.0% |
| 12人権擁護平和 | 4 | 1 | 5 | 1.0% | | | | | | | |
| 13科学技術振興 | 1 | 2 | 3 | 0.6% | | 2 | 2 | 1.3% | | 100.0% | 66.7% |
| 14経済活動活性化 | 1 | 1 | 2 | 0.4% | | | | | | | |
| 15職業能力雇用 | 7 | | 7 | 1.4% | 1 | | 1 | 0.6% | 14.3% | | 14.3% |
| 16消費者保護 | 2 | | 2 | 0.4% | | | | | | | |
| 17団体助言援助 | 19 | 4 | 23 | 4.7% | 6 | 1 | 7 | 4.4% | 31.6% | 25.0% | 30.4% |
| 記載なし | 5 | | 5 | 1.0% | | | | | | | |
| 計 | 400 | 92 | 492 | 100.0% | 129 | 31 | 160 | 100.0% | 32.3% | 33.7% | 32.5% |

2) 団体種別応募数・採択数

応募数・採択数とも任意団体がNPO法人を若干上回り、採択団体に占めるNPO法人の割合は47.5%となった。任意団体・NPO法人とも採択率に大きな差はなかった。

表6 団体種別応募数・採択数

| 活動分野 | 応募数 | | | | 採択数 | | | | 採択割合 | | |
|-------|-------|------|-----|--------|-------|------|-----|--------|-------|--------|-------|
| | 展開期活動 | 協働活動 | 合計 | 比率 | 展開期活動 | 協働活動 | 合計 | 比率 | 展開期活動 | 協働活動 | 合計 |
| 任意団体 | 197 | 56 | 253 | 51.4% | 65 | 17 | 82 | 51.3% | 33.0% | 30.4% | 32.4% |
| NPO法人 | 193 | 35 | 228 | 46.3% | 63 | 13 | 76 | 47.5% | 32.6% | 37.1% | 33.3% |
| その他 | 10 | 1 | 11 | 2.2% | 1 | 1 | 2 | 1.3% | 10.0% | 100.0% | 18.2% |
| 計 | 400 | 92 | 492 | 100.0% | 129 | 31 | 160 | 100.0% | 32.3% | 33.7% | 32.5% |

図3 展開期活動採択割合

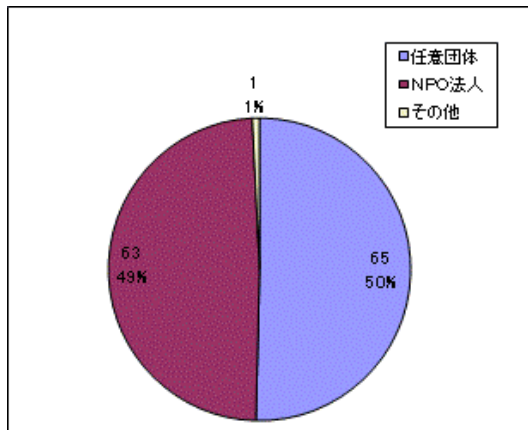
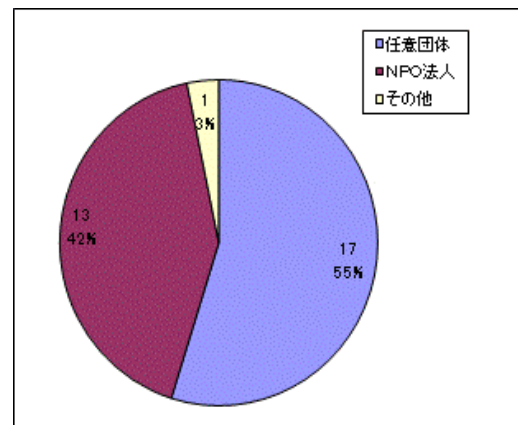


図4 協働活動採択割合



3) 地域区分

人口の多い名古屋市が応募数においても42.9%、採択数38.1%と高い割合を占めた。尾張(海部)地域、東三河地域の採択割合が他地域と比較し、若干高い傾向がみとれる。

表7 地域区分別応募数・採択数

| 地域区分 | 応募数 | | | | 採択数 | | | | 採択割合 | | |
|--------|-------|------|-----|--------|-------|------|-----|--------|-------|-------|-------|
| | 展開期活動 | 協働活動 | 合計 | 比率 | 展開期活動 | 協働活動 | 合計 | 比率 | 展開期活動 | 協働活動 | 合計 |
| 名古屋市 | 182 | 29 | 211 | 42.9% | 52 | 9 | 61 | 38.1% | 28.6% | 31.0% | 28.9% |
| 尾張(海部) | 116 | 37 | 153 | 31.1% | 51 | 14 | 65 | 40.6% | 44.0% | 37.8% | 42.5% |
| 尾張(知多) | 25 | 3 | 28 | 5.7% | 2 | | 2 | 1.3% | 8.0% | | 7.1% |
| 西三河 | 33 | 20 | 53 | 10.8% | 8 | 7 | 15 | 9.4% | 24.2% | 35.0% | 28.3% |
| 東三河 | 42 | 1 | 43 | 8.7% | 16 | | 16 | 10.0% | 38.1% | | 37.2% |
| 他県 | 2 | 2 | 4 | 0.8% | | 1 | 1 | 0.6% | | 50.0% | 25.0% |
| 計 | 400 | 92 | 492 | 100.0% | 129 | 31 | 160 | 100.0% | 32.3% | 33.7% | 32.5% |

4. 大規模活動

平成19年度から21年度までの助成対象団体について分析する。

1) 活動分野別応募数・採択数

環境保全分野の応募割合が高いものの、初期活動、展開期・協働活動と比較すると保健医療福祉、まちづくり、子どもの健全育成などの応募割合が高くなっている。採択割合としては保健医療福祉が34.8%と高く、団体助言援助23.1%、環境保全21.9%と続いている。全体の採択率は17.6%であった。

表8 活動分野別応募数・採択数

| 活動分野 | 応募数 | | 採択数 | | 採択割合 |
|-----------|-----|--------|-----|--------|-------|
| | 件数 | 比率 | 件数 | 比率 | |
| 1環境保全 | 32 | 23.5% | 7 | 29.2% | 21.9% |
| 2保健医療福祉 | 23 | 16.9% | 8 | 33.3% | 34.8% |
| 3社会教育 | 4 | 2.9% | | | |
| 4文化スポーツ | 7 | 5.1% | | | |
| 5まちづくり | 19 | 14.0% | 3 | 12.5% | 15.8% |
| 6災害救援 | 7 | 5.1% | 1 | 4.2% | 14.3% |
| 7地域安全 | | | | | |
| 8国際協力 | 12 | 8.8% | 1 | 4.2% | 8.3% |
| 9男女共同参画 | | | | | |
| 10子ども健全育成 | 17 | 12.5% | 1 | 4.2% | 5.9% |
| 11情報化社会 | | | | | |
| 12人権擁護平和 | 2 | 1.5% | | | |
| 13科学技術振興 | | | | | |
| 14経済活動活性化 | | | | | |
| 15職業能力雇用 | | | | | |
| 16消費者保護 | | | | | |
| 17団体助言援助 | 13 | 9.6% | 3 | 12.5% | 23.1% |
| 記載なし | | | | | |
| 計 | 136 | 100.0% | 24 | 100.0% | 17.6% |

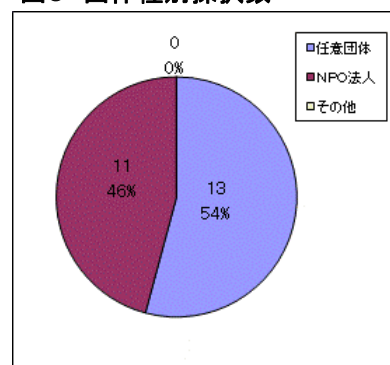
2) 団体種別応募数・採択数

応募数においてはNPO法人が 64.7%となり、任意団体の 31.6%を大きく上回った。500万円規模の申請書を書き上げるという点においてはNPO法人が書類作成に慣れているためと考えられる。しかし公開審査後の採択数においては、任意団体が 54.2%と過半数を占め、採択割合は任意団体 30.2%、NPO法人 12.5%と任意団体を大きく上回った。ただし、この任意団体の中には、法人等も含む複数の組織から成る実行委員会等の形態のものも含まれている。

表9 団体種別応募数・採択数

| 団体種別 | 応募数 | | 採択数 | | 採択割合 |
|-------|-----|--------|-----|--------|-------|
| | 件数 | 比率 | 件数 | 比率 | |
| 任意団体 | 43 | 31.6% | 13 | 54.2% | 30.2% |
| NPO法人 | 88 | 64.7% | 11 | 45.8% | 12.5% |
| その他 | 5 | 3.7% | | | |
| 計 | 136 | 100.0% | 24 | 100.0% | 17.6% |

図5 団体種別採択数



3) 地域区分

人口の多い名古屋市が応募数においても 55.1%、採択数 75.0%と他の区分と比較しても高い割合を占めた。愛知県全域を対象として活動する団体の事務所所在地が名古屋市に集中していることが原因であると考えられる。

表10 地域区分別応募数・採択数

| 地域区分 | 応募数 | | 採択数 | | 採択割合 |
|--------|-----|--------|-----|--------|-------|
| | 件数 | 比率 | 件数 | 比率 | |
| 名古屋市 | 75 | 55.1% | 18 | 75.0% | 24.0% |
| 尾張(海部) | 25 | 18.4% | 2 | 8.3% | 8.0% |
| 尾張(知多) | 7 | 5.1% | 2 | 8.3% | 28.6% |
| 西三河 | 12 | 8.8% | 2 | 8.3% | 16.7% |
| 東三河 | 12 | 8.8% | | | |
| 他県 | 5 | 3.7% | | | |
| 計 | 136 | 100.0% | 24 | 100.0% | 17.6% |

平成 19 年度初期活動助成対象団体 109 団体のうち、19 団体（17.4%）が平成 20 年度・21 年度の展開期・協働活動に応募し、展開期 4 団体、協働 2 団体、合計 6 団体（5.5%）が採択されている。平成 21 年度活動までにおいて大規模活動への応募・採択実績は 0 件（0%）であった。

平成 20 年度初期活動助成団体（前期 51 団体、後期 49 団体、合計 100 団体）のうち、24 団体(24.0%)が次年度以降の展開期・協働活動に応募し、3 団体（3.0%）が採択されている。7 件(7.0%)が大規模活動に応募し、2 件(2.0%)が採択されている。

平成 20 年度展開期・協働助成団体 67 団体のうち、27 団体（40.2%）が 21 年度展開期・協働活動に応募し、15 団体(22.3%)が採択されている。2 団体(2.9%)が 21 年度大規模活動に応募したが、採択実績は 0 件であった。

平成 20 年度大規模助成団体 8 団体のうち、5 団体(62.5%)が 21 年度展開期・協働活動に応募し、5 団体全て採択されている。8 団体(100%)が 21 年度大規模活動に応募し、2 団体(25%)が連続して大規模活動の助成を受けている。

これらのことから、一度助成を受けた団体のうち半数ほどは継続的に次年度以降も応募していることがわかる。また申請区分について当初想定していた、助成対象活動が初期活動から展開期・協働活動、大規模活動助成へのステップアップについては、限定的に一部生じているといえる。